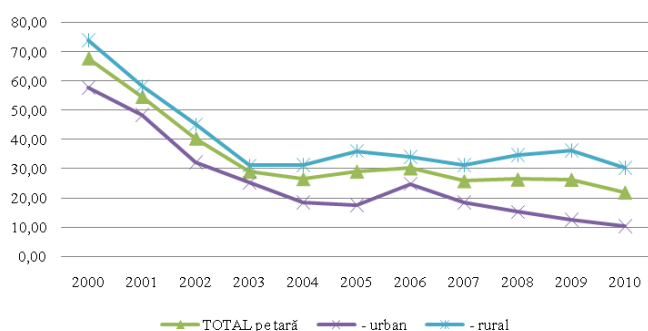


REGIUNILE REPUBLICII MOLDOVA – OSTATICE ALE UNOR POLITICI POPULISTE

O analiză a situației în acest domeniu poate fi realizată făcându-se referire la evoluția Republicii Moldova în raport cu indicatorii Obiectivelor de Dezvoltare ale Mileniului¹, care reprezintă o agendă globală în domeniul dezvoltării la care a subscriș și Republica Moldova. Astfel, în perioada anilor 2000-2010 Moldova a înregistrat un progres substanțial în reducerea ponderii populației aflate sub pragul național absolut al sărăciei de la 67,8% în 2000 la 21,9% în 2010. Un rol în acest proces l-a avut faptul că în perioada 2000-2008 economia țării, care a beneficiat de remiteri de peste hotarele țării care au crescut progresiv în perioada 2000-2008 de la 148 la 1796 milioane USD², a crescut de asemenea constant cu o rată medie de peste 6 la sută. Dacă în anul 2000 rata sărăciei absolute a fost de 73,9% în mediul rural, atunci în anul 2010 aceasta s-a diminuat la 30,3%. Pe cât de relevantă este această evoluție? Pentru a răspunde la această întrebare,

Republica Moldova trece printr-o perioadă îndelungată de tranziție. Impactul transformărilor sociale și economice petrecute în țară începând cu anii '90, dar care așa și nu au produs rezultatele scontate, a fost resimțit din plin de populația țării. Cea mai afectată categorie este populația cu venituri reduse amplasată în zonele rurale, care reprezintă conform datelor statistice aproximativ 58% din populația țării, exceptând raioanele de est.

Ponderea populației sub pragul național absolut al sărăciei, (sursa BNS)



este suficient să ne referim la evoluția aceluiași indicator calculat pentru populația urbană din țară. În perioada 2000-2010 rata sărăciei absolute în mediul urban s-a diminuat de la 57,7% la 10,4%.

Cifrele prezentate în mărime relativă denotă faptul că în zonele urbane potențialul de reducere a sărăciei este de peste 2 ori mai mare față de cel din zonele rurale. Astfel, în perioada vizată ponderea populației aflate sub pragul național absolut al sărăciei s-a redus în zonele

1 BNS, „Indicatori ODM revizuiți: Moldova 2000-2010”
2 În baza datelor BNM, calculat ca sumă a compensării pentru muncă și a transferurilor efectuate de muncitori.

urbane de peste 5,5 ori, pe când în mediul rural reducerea a fost de doar 2,4 ori.

Evoluțiile economice distincte dintre mediul urban și cel rural din țară duc la evoluții aflate deja pe pante contrare în celelalte domenii sociale, precum este cel al educației. În anul 2000 Moldova înregistra o mărime a ratei brute de înmatriculare în învățământul general obligatoriu pentru mediul urban de 97,8% și mediul rural de 91,4%. Pe durata următorilor 10 ani, indicatorul în cauză s-a îmbunătățit pentru mediul urban din țară, atingând nivelul de 99,1%, dar s-a diminuat semnificativ pentru mediul rural, unde acesta pentru anul 2010 a reprezentat doar 85,8%.

O cauză majoră a acestei involuții poate fi văzut fenomenul migrației temporare a populației, care a luat amploare în Republica Moldova, în special începând cu anul 1995. Tradițional, numărul populației aflate la lucru sau în căutare de lucru în străinătate în Republica Moldova este mai mare în mediul rural decât în cel urban. Pentru anul 2010, dintru-un număr total de 311 mii migrați temporar, 220,5 mii au fost din mediul rural³. Un alt factor îl reprezintă nivelul redus al veniturilor populației din zonele rurale. Astfel, în anul 2009 salariul mediu a înregistrat o mărime medie pe țară de 2747,6 lei, pe când în municipiul Chișinău valoarea acestui indicator a fost de 3495,3 lei, iar în restul regiunilor acesta nu a depășit 2300 lei⁴.

Problema existenței disparităților inter și intra-regionale din Republica Moldova este semnalată în documentele strategice de dezvoltare ale Republicii Moldova, precum Strategia Națională de Dezvoltare pe anii 2008-2011. Documentul menționat face referință la decalajele în dezvoltarea social-economică dintre municipiul Chișinău și într-o măsură mai mică – mu-

3 BNS, „Populația de 15 ani și peste, aflată la lucru sau în căutare de lucru, în străinătate”

4 BNS, „Salariul nominal mediu lunar al unui salariat în economie, în profil teritorial”

nicipiul Bălți, și restul țării, care, conform autorilor „...dispun într-o măsură mai mare decât alte localități ale țării de factorii de producere și de elementele de infrastructură necesare pentru atragerea investițiilor și pentru dezvoltarea social-economică”.

Astfel, în scopul depășirii acestei probleme, documentul în cauză propune atingerea următoarelor obiective:

1. Participarea echilibrată a tuturor regiunilor la dezvoltarea social-economică a țării, cu accent prioritar pe regiunile Nord, Centru și Sud;
2. Accelerarea dezvoltării orașelor mici în calitate de „poli de creștere” ai regiunilor;
3. Dezvoltarea economiei rurale și creșterea productivității în agricultură;
4. Dezvoltarea și modernizarea infrastructurii regionale și promovarea parteneriatului public-privat;
5. Prevenirea poluării mediului înconjurător și utilizarea eficientă a resurselor naturale în vederea creșterii calității vieții.

Modelul dezvoltării regionale care corespunde obiectivelor strategiei menționate este cel specificat de Legea nr.438-XVI din 28 decembrie 2006 privind dezvoltarea regională în Republica Moldova. Această lege are ca obiective principale:

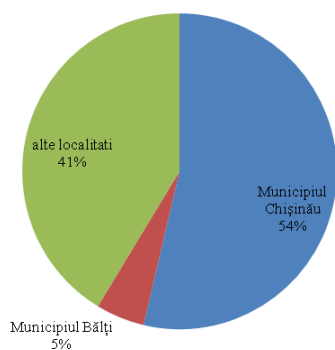
1. Obținerea unei dezvoltări social-economice echilibrate și durabile pe întreg teritoriul Republicii Moldova;
2. Reducerea dezechilibrelor nivelurilor de dezvoltare social-economică dintre regiuni și din interiorul lor;
3. Consolidarea oportunităților financiare, instituționale și umane pentru dezvoltarea social-economică a regiunilor;
4. Susținerea activității autorităților administrației publice locale și a colectivităților locale orientate spre dezvoltarea

social-economică a localităților și coordonarea interacțiunii lor cu strategiile și programele naționale, de sector și regionale de dezvoltare.

Instrumentul principal de realizare a obiectivelor de dezvoltare regională a țării este Fondul național pentru dezvoltare regională, format pentru finanțarea proiectelor și programelor de dezvoltare regională – **direcționate, în mod prioritar, spre zonele defavorizate**. Cuantumul Fondului este de cel puțin 1% din veniturile bugetului de stat, precum și mijloace financiare din sectorul public și din cel privat la nivel local, regional, național și internațional, mijloacele oferite prin programele de asistență ale donatorilor.

Astfel, deși Strategia Națională de Dezvoltare a Republicii Moldova specifică în calitate de potențiali poli de creștere economică din țară, care implicit pot contribui la dezvoltarea celorlalte regiuni, ca fiind municipiile Chișinău și Bălți, soluțiile propuse pentru depășirea acestei situații sunt cele specifice unor programe de asistență socială care urmăresc acordarea asistenței zonelor defavorizate și nu amplificarea în continuare a ritmurilor de creștere în zonele cu potențial economic.

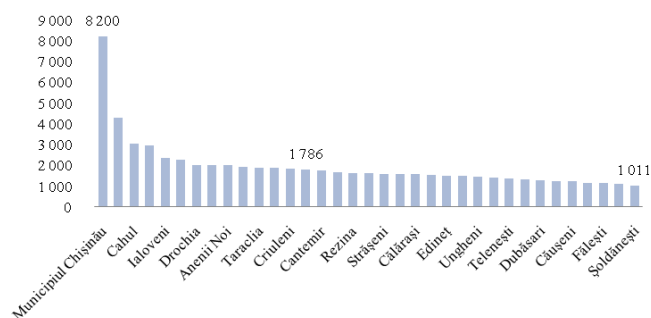
Investiții în capital fix, în profil teritorial, a. 2009, (sursa BNS)



Este cunoscută legătura dintre investiții și rezultate economice. Fără investiții semnificative nu pot fi obținute rezultate economice importante. În Republica Moldova, conform datelor statistice în anul 2006 municipiului Chi-

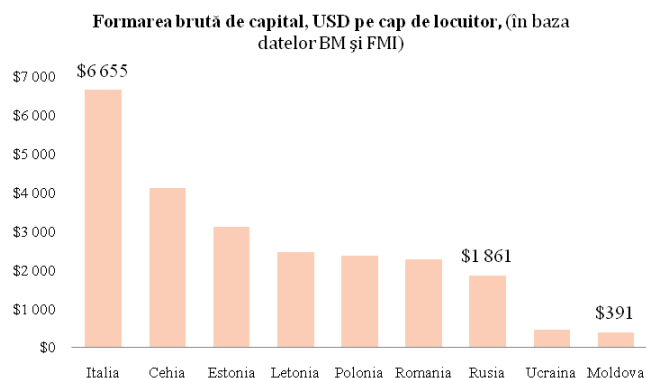
șinău îi reveneau 58% din investițiile în capital fix din țară, jumătate din producția industrială și 56% din vânzările cu amănuntul. Pentru municipiul Bălți, acești indicatori atingeau valorile de 6% pentru investițiile în capital fix, 14% pentru producția industrială și 9% pentru vânzările cu amănuntul. Situația nu arăta cu mult diferit nici în anul 2009. Municipiul Chișinău i-au revenit 54% din investițiile în capitalul fix, 57,5% din producția industrială și respectiv 56% din valoarea vânzărilor de mărfuri cu amănuntul. Pe când pentru municipiul Bălți din totalul pe țară ponderea investițiilor în capitalul fix a fost de 5%, producția industrială a reprezentat 11,8% iar vânzările de mărfuri cu amănuntul 9%.

Investiții în capital fix, în profil teritorial, MDL pe cap de locuitor, a.2009, (în baza datelor BNS)



În termeni absoluți, valoarea investițiilor în capital fix în municipiul Chișinău a reprezentat în 2009 – 8200 lei pe cap de locuitor, sau aproximativ 750 USD, iar în municipiul Bălți cu puțin peste jumătate din această sumă. Sub aspect regional, la nivelul țării localitățile menționate sunt în mod evident favorizate, existând doar 4 raioane cu valori cuprinse între o treime și un sfert din mărimea investițiilor pe cap de locuitor realizate în municipiul Chișinău. Dar, dintr-o perspectivă globală, situația din Republica Moldova la acest capitol privită ca medie pe țară, sau chiar și doar pentru regiunile vizate, nu este deloc îmbucurătoare. Astfel, pentru anul 2009, în medie pe țară au fost realizate investiții brute în capital fix de doar

391 dolari SUA pe cap de locuitor. Acest indicator pentru alte state a atins valori cuprinse între 447 USD, în cazul Ucrainei, și 6665 USD, în cazul Italiei.



Astfel, din datele prezentate se atestă o lipsă de coerență a autorităților din Republica Moldova, care din punctul de vedere al abordărilor general aplicate în politicile economice și sociale se declară în favoarea construirii unei societăți deschise, bazate pe principiile economiei de piață. Dar, în partea ce ține de instrumentele folosite în contextul dat pentru dezvoltarea socio-economică a țării, autoritățile par să facă abstracție de faptul că economia Republicii Moldova este parte componentă a economiei mondiale și activează, în consecință, într-un sistem economic deschis unde circulația capitalurilor și forței de muncă este determinată de atractivitatea economică a regiunilor și nu de frontierele naționale. Din acest motiv, promovarea unei politici de dezvoltare regională scoasă din contextul internațional, duce la degradarea economică în continuare a regiunilor țării și a Republicii Moldova în ansamblu.

Ipotetic, valoarea investițiilor în capitalul fix din Republica Moldova, dacă ar fi fost concentrate doar în municipiul Chișinău, ar fi permis atingerea unor cote similare celor atestate în medie în Federația Rusă. Efectul direct al unei astfel de politici, care nu necesită investiții financiare suplimentare, ar putea fi crearea unui pol de creștere economică pe teritoriul Republicii Moldova capabil să ofere condiții atractive pentru cel puțin o parte din lucrătorii plecați temporar pes-

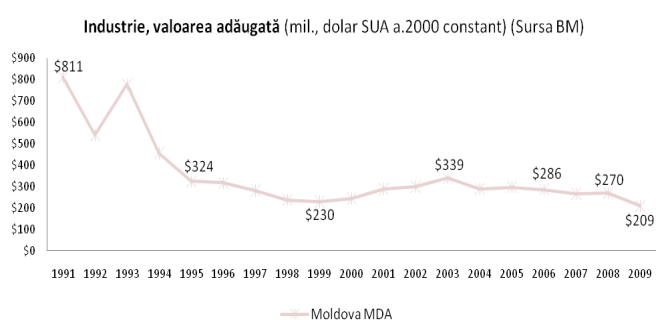
te hotarele țării, de exemplu celor care activează pe piața Rusiei și prin aceasta să contribuie la stoparea degradării continue a stării economice și sociale a populației și implicit a zonelor rurale din țară. Astfel, prin promovarea unei politici adecvate de creștere economică, care să urmărească crearea de condiții economice comparabile pentru regiunea geografică în care este amplasată Republica Moldova, se pot atinge mai multe obiective, specificate de altfel în documentele de politici sectoriale, precum:

- Dezvoltarea potențialului de creștere economică a municipiului Chișinău, urmărindu-se fortificarea și crearea de interconexiuni cu alte regiuni ale țării și crearea unor noi verigi intermediare localizate pe teritoriul țării ale lanțului de producere pentru diverse bunuri și servicii;
- Aplanarea ritmurilor de emigrare, implicit de reducere a volumului forței de muncă din țară care, dacă se va menține la cotele existente, pune în pericol viitorul Republicii Moldova ca stat independent;
- Crearea locurilor de muncă pentru populația țării, implicit pentru regiunile defavorizate, care să ofere populației vizate posibilitatea găsirii unui loc de muncă pe teritoriul Republicii Moldova, la distanțe relativ mici de locul de trai, fapt care va influența pozitiv inclusiv și situația socială și familială a acestora;
- Sporirea gradului de folosire a forței de muncă autohtone pentru dezvoltarea economică și socială a țării;
- Reorientarea economiei țării din cea de consumatoare a remiterilor în creatoare de valoare.

O soluție practică în vederea impulsivității dezvoltării economice la nivel regional este creșterea autonomiei financiare a autorităților publice locale, care să ducă la crearea condițiilor de competiție dintre regiunile țării. Acest obiectiv poate fi realizat prin atribuirea în categoria de venituri ale bugetelor unităților administra-

tiv-teritoriale a veniturilor din încasarea taxelor aplicate pe volumul activității economice, precum taxele pe venitul persoanelor fizice și profitul firmelor. Acest fapt va motiva autoritățile locale să creeze condiții atractive pentru mediul de afaceri în regiunile administrate, deoarece odată cu creșterea volumului activității economice vor crește și veniturile acestora.

Nivelul dezvoltării industriale în Republica Moldova înregistrează o performanță nesatisfăcătoare. Astfel, dezvoltarea industrială, estimată ca volum al valorii adăugate create pe durata unui an, s-a ridicat la o mărime comparabilă cu



cea înregistrată în anul 1995 doar în anul 2003, iar de la acea dată se află pe o pantă descendentă până în prezent. Pentru anul 2008, folosit ca referință deoarece efectele negative ale crizei financiare declanșate la nivel mondial nu erau încă vizibile în economia țării, acest indicator exprimat în milioane Dolari SUA constanți la nivelul anului 2000, era de 270 milioane unități, față de 324 milioane unități în anul 1995. Mărimea sectorul industrial a înregistrat un declin în ansamblu în țară, inclusiv și în municipiul Chișinău care a menținut o pondere din totalul pe țară în perioada 1999-2009 de la 53 la 57,5%.

Anul	1999	2000	2001	2002	2003	2004	2005	2006	2007	2008	2009
Ponderea m.Chişinău în valoarea producției industriale fabricate în total pe țară ⁵	56,1	56	57	55,7	55,5	55	53,6	53,4	55,1	53	57,5

Din datele prezentate se poate concluziona că situația economică nu este deloc favorabilă nici în municipiul Chișinău, regiune care este cea mai avansată economic din Republica Moldova.

5 Conform datelor anuarului statistic al Republicii Moldova, edițiile 2002

În contextul dat, atenția autorităților la această etapă față de regiunile Nord, Centru și Sud pare a fi prematură, deoarece prioritățile dezvoltării regionale identificate pe parcursul anului 2010⁶, precum reabilitarea infrastructurii fizice, susținerea dezvoltării sectorului privat – în special în regiunile rurale, protecția mediului și promovarea atractivității turistice, în lipsa unei dezvoltări economice reale în regiunea cu cel mai mare potențial în acest sens din țară, nu se prezintă ca fiind sustenabile.

Astfel, este indicat pentru Republica Moldova în primul rând să fie create condiții de creștere economică reală în regiunile municipiilor Chișinău și Bălți, care prezintă cel mai mare potențial economic din țară. Odată atins acest obiectiv, obiectivul de dezvoltare economică și socială va fi realizat și în restul regiunilor țării prin acțiunea forțelor pieții, moment în care autoritățile pot interveni cu acțiuni menite să stimuleze și să accelereze acest proces.

Rolul primordial pe care îl are municipiul Chișinău pentru dezvoltarea de ansamblu a țării este specificat în textul Strategiei naționale de dezvoltare regională, aprobate prin Hotărârea Guvernului nr. 158 din 4 martie 2010. Însă, în continuare, potrivit textului, obiectivele și prioritățile strategiei nu fac referință în mod explicit la modul în care se va obține „armonizarea continuă a politicilor de planificare a dezvoltării municipiului Chișinău cu strategiile de dezvoltare regională ale regiunilor Nord, Centru și Sud”. În aceste condiții, impactul strategiei vizate este estimat că va fi unul insignifiant pentru dezvoltarea durabilă

a țării, rolul acestui document, cu o vădită tentă socială, fiind unul declarativ, deoarece acesta nu oferă soluții eficiente pentru realizarea unei dezvoltări reale a economiei țării.

6 Raportul privind implementarea strategiei naționale de dezvoltare regională, ianuarie-decembrie 2010, MDRC



www.viitorul.org

IDIS „Viitorul” reprezintă o instituție de cercetare, instruire și inițiativă publică, care activează pe o serie de domenii legate de: analiză economică, guvernare, cercetare politică, planificare strategică și management al cunoștințelor. IDIS activează în calitate de platformă comună care reunește tineri intelectuali, preocupați de succesul tranziției spre economia de piață și societatea deschisă în Republica Moldova. Institutul pentru Dezvoltare și Inițiative Sociale (IDIS) „Viitorul” este succesorul de drept al Fundației Viitorul, și păstrează în linii mari tradițiile, obiectivele și principiile de acțiune ale fundației, printre care se numără: formarea de instituții democratice și dezvoltarea unui spirit de responsabilitate efectivă printre oamenii politici, funcționari publici și cetățenii țării noastre, consolidarea societății civile și spiritului critic, promovarea libertăților și valorilor unei societăți deschise, modernizate și pro-europene.

str. Iacob Hîncu 10/1, Chișinău

MD-2005 Republica Moldova

373 / 22 221844 tel

373 / 22 245714 fax

office@viitorul.org

www.viitorul.org



Fundația Friedrich Ebert (FES) este o fundație politică, social-democrată germană scopurile căreia sunt promovarea principiilor și fundamentelor democrației, a păcii, înțelegerii și cooperării internaționale. FES își îndeplinește mandatul în spiritul democrației sociale, dedicându-se dezbaterii publice și găsirii, într-un mod transparent, de soluții social-democrate la problemele actuale și viitoare ale societății.

Cu Republica Moldova, Fundația Friedrich Ebert și-a început colaborarea în anul 1994 prin intermediul Biroului Regional de la Kiev, iar din octombrie 2002, la Chișinău activează un birou permanent al fundației.

Tel.: +373 22 885830

E-mail: fes@fes.md

Acest produs apare cu sprijinul Fundației Friedrich Ebert.

Opiniile exprimate aparțin autorilor. Nici Administrația IDIS „Viitorul” și nici Consiliul Administrativ al Institutului pentru Dezvoltare și Inițiative Sociale „Viitorul” și Fundația Friedrich Ebert nu poartă răspundere pentru estimările și opiniile prezentate în cadrul acestei publicații.

Pentru mai multe informații asupra acestei publicații ori asupra abonamentului de recepționare a publicațiilor editate de către IDIS, vă rugăm să contactați direct Serviciul de Presă și Comunicare Publică al IDIS „Viitorul”. Persoana de contact: Laura Bohanțov - laura.bohantov@viitorul.org.